



**NUANCE**

ScanSoft Imaging Solutions



**SCANSOFT®**

# **PaperPort® 11**

**시작하기 가이드**

# 법 률 관 련 안 내

저작권© 2008 Nuance Communications, Inc. 모든 권리 보유. 이 출판물의 어떠한 부분도, Nuance Communications, Inc., 1 Wayside Road, Burlington, Massachusetts 01803-4609, U.S.A.의 사전 서면 동의를 거치지 않고서는 기계적, 전자적, 자기적, 광학적, 화학적, 수작업을 통한 방식, 기타 방식으로든 어떠한 언어나 컴퓨터 언어로 번역되거나 자료 저장이 가능한 시스템에 전송, 필사본 작성, 재생산, 저장될 수 없습니다. 미국 및 아일랜드에서 인쇄됨. 이 책자에서 설명되는 소프트웨어는 라이선스 계약 하에 제공되며 해당 라이선스 내 조항에 의거해서만 사용 또는 복사 가능합니다.

## 중 요 안 내

Nuance Communications, Inc.는 이 출판물에 대해서 명시적이거나 암시적인 상업성이나 특정 목적 적합성을 포함하되 이에 국한되지 않는 범위 내에서 어떠한 보증도 없이 '있는 그대로' 제공합니다. 일부 주(state)나 사법 구역 내에서는 특정한 거래에 대해서 암시적이거나 명시적인 보증에 대한 거부를 허용하지 않기 때문에 위의 내용은 귀하에게 적용되지 않을 수도 있습니다. Nuance는 Nuance가 이러한 개정 또는 변경에 대해 어떠한 누구에게라도 사전에 알릴 의무 없이 이 출판물을 개정하고 때때로 내용을 수정할 권한을 보유합니다.

## 상 표 와 크 레 디 트

Nuance, Nuance 로고, 통합 검색, DesktopDelivery, FormTyper, OmniPage, PaperPort, Productivity Without Boundaries, ScanDirect, ScanSoft, SET는 미국 및 다른 국가에서 Nuance Communications, Inc.와 그 협력 회사의 상표 또는 등록 상표입니다. Microsoft, Excel, MSN, Outlook, PowerPoint, Windows는 미국 및 다른 국가에서 Microsoft Corporation의 등록 상표 또는 상표입니다. Intel 및 Pentium은 미국 및 다른 국가에서 Intel Corporation 또는 그 회사의 상표 또는 등록 상표입니다. Adobe, Acrobat, Photoshop은 미국 및 다른 국가에서 Adobe Systems Incorporated의 상표 또는 등록 상표입니다. Google은 Google, Inc.의 상표이며 WordPerfect는 캐나다, 미국, 다른 국가에서 Corel Corporation 및 자회사의 상표 또는 등록 상표입니다. Verity 로고는 미국 및 다른 국가에서 Verity, Inc.의 상표 또는 등록 상표입니다. 이곳에서 언급된 다른 모든 상표는 각 소유자의 자산입니다.

Outside In® Viewer Technology © 1992-1999, Word for Word® 저작권 © 1998 Stellent Chicago, Inc. 모든 권리 보유. 이 제품은 Kakadu 소프트웨어를 이용해서 개발되었습니다. 이 소프트웨어는 부분적으로 독립적인 JPEG 그룹의 작업에 기초하고 있습니다. 이 소프트웨어는 부분적으로 Colosseum Builders, Inc.의 작업에 기초하고 있습니다. Zlib 저작권 1995-1998 Jean-loup Gailly 및 Mark Adler.

### Nuance Communications, Inc.

1 Wayside Road

Burlington, Massachusetts 01803-4609, U.S.A.

### Nuance Communications International BVBA

Guldensporenpark 32, Building D, BE-9820 Merelbeke, Belgium

## PaperPort 11 시작하기 가이드

2008년 2월

# 목 차

<b>환영합니다 - PaperPort 시작</b>	<b>5</b>
PaperPort 설치 및 활성화	5
등록	5
PaperPort 학습하기	6
기술 지원	7
PaperPort 11 의 새로운 기능	7
<b>PaperPort 파악하기</b>	<b>11</b>
PaperPort 하우투 가이드	11
PaperPort 바탕화면	11
PaperPort 항목	12
폴더 패널	12
PaperPort 항목 섬네일	13
PaperPort 페이지 섬네일	15
두 부분 바탕화면	15
페이지 보기 창	16
사용자 지정 가능 도구 모음	17
<b>항목 얻기</b>	<b>18</b>
PaperPort 바탕화면으로 스캔합니다	18
PaperPort 로 스캐너 설정	19
스캔 프로파일 이용하기	19
PaperPort 에 인쇄	20
웹 페이지 캡처	20
PaperPort 폴더 추가	21
DesktopDelivery 이용	21
카메라에서 사진 가져오기	22
<b>이미지 편집</b>	<b>22</b>
여러 이미지 편집	26

페이지 주석	27
주석 도구	27
항목 보호	28
항목 파일 처리	29
항목에 검색 기준 추가	30
항목 찾기	31
속성으로 항목 찾기	31
항목에서 단어 찾기	32
선택한 폴더의 항목을 통합 검색 색인에 추가합니다	32
통합 검색 패널 사용	33
PDF 검색 가능 이미지 이용	33
색인 처리 작업 예약	34
파일 공유	34
항목을 다른 프로그램에 보내기	35
PaperPort 와 함께 OmniPage 사용	36
보내기 표시줄 사용자 지정	36
보내기 옵션 조정	37
항목 변환	37
항목을 이미지 형식으로 변환	38
문서 조합	38
이미지를 텍스트로 변환	39
스캔한 양식 내용 입력하기	40
PDF 문서 만들기	41
ScanDirect 이용	42
PaperPort 제거하기	43

# 환영합니다 - PaperPort 시작

환영합니다 - ScanSoft® PaperPort® 시작하기 가이드.

PaperPort는 일반 종이 문서를 정리된 디지털 문서로 바뀌서 사무실의 모든 사람들이 신속하게 찾고 이용할 수 있도록 하는 가장 쉬운 방법을 제공합니다. PaperPort는 스캐너, 다기능 프린터, 네트워크 디지털 복사기 등과 함께 일반 종이 문서를 디지털 문서로 바꿔 드립니다. 디지털 문서로 변환한 후에는 다른 모든 전자 문서와 함께 단일화된 편리하고 쉽게 사용할 수 있는 파일 처리 시스템에서 문서들을 관리할 수 있습니다. PaperPort의 크고 선명한 항목 섬네일을 통해 Word 파일, 스프레드시트, PDF 파일, 심지어 디지털 사진까지 포함해서 스캔한 문서를 시각적으로 정리, 검색, 이용할 수 있도록 해 드립니다. PaperPort의 스캐너 개선 기술(SET) 도구는 스캔한 문서의 시각적 품질을 보다 개선하며 주석 도구는 스캔한 모든 이미지에 메모와 강조 표시를 적용할 수 있도록 해 드립니다.



## PaperPort 설치 및 활성화

CD나 웹에서 PaperPort를 설치할 수 있습니다.

PaperPort 설치 프로그램은 쉬운 단계별 안내를 제공합니다. 각 화면의 안내를 따라서 소프트웨어를 설치해 주시기 바랍니다.

프로그램 설치 및 제거 작업에는 관리자 권한이 필요하며 활성화 및 비활성화 작업에는 웹 연결이 필요합니다. 설치 마지막 단계에서 제품 활성화가 필요합니다. 시리얼 번호 보관 위치에서 이 번호를 찾고 올바르게 입력한 경우 어떠한 사용자 작업이 추가로 필요하지 않으며 어떠한 개인 정보도 전송되지 않습니다.

설치 시에 제품을 활성화하지 않으면 이 프로그램을 실행할 때마다 활성화를 요청받게 됩니다. PaperPort 11.0은 등록하지 않고서 다섯 번까지만 실행 가능합니다.

## 등록

등록을 통해서 완벽한 Nuance® 제품 지원을 이용할 수 있으며 제품 업데이트 안내를 받을 수 있습니다.

PaperPort 설치를 완료하면 온라인 등록 안내가 나타납니다. 등록 정보를 업데이트 하려고 할 경우 항상 Nuance 웹사이트 <http://www.nuance.com>로 이동해 주십시오.

## PaperPort 학습하기

이 가이드에서는 PaperPort를 소개하고 PaperPort가 어떻게 정보 관리에 도움을 드릴 수 있는지 알려 드릴 것입니다. 온라인 도움말, 릴리즈 정보, Nuance 웹 사이트 등에서도 PaperPort 사용 방법에 대한 추가 정보를 얻을 수 있습니다.

## 이 가이드 사용하기

이 가이드는 Microsoft® Windows® 환경에서의 기본적인 작업 방식을 사용자가 파악하고 있다는 가정하에서 작성되었습니다. 대화상자, 메뉴 명령, 스크롤 막대, 드래그 앤 드롭 기능, 바로가기 메뉴 등을 이용하는 방법에 대한 질문이 있다면 Windows 문서를 참고해 주시기 바랍니다.



## 온라인 도움말 이용하기

PaperPort 온라인 도움말에는 기능, 설정, 과정에 대한 종합적인 정보가 포함됩니다. 도움말은 PaperPort 도움말 메뉴에서 이용 가능합니다.

PaperPort 도움말 메뉴에서는 기술 정보, 자주 문의되는 질문, 소프트웨어 업데이트 등을 포함한 추가 기술 지원도 제공됩니다.

## 릴리즈 정보 이용하기

PaperPort 릴리즈 정보는 PaperPort의 소프트웨어 배포판과 관련된 중요한 정보를 제공합니다. 이 문서는 설치 CD에서 제공되며 PaperPort 도움말 메뉴에서 이용 가능하고 PaperPort 바탕화면에서 샘플 문서로도 제공됩니다.

## 기술 지원

Nuance는 개인적인 필요에 맞도록 마련된 무료 기술 지원 옵션과 유료 기술 지원 옵션을 제공합니다. 저희 서비스는 상담원 통화, 이메일 기술 지원 등을 제공합니다. 또한 지식 데이터베이스를 기초로 셀프 서비스, 24 시간 접속을 지원합니다.

지원 정책, 지역 내 지원 부서 연락처, 제품 업데이트 등과 관련된 정보는 <http://www.nuance.com>을 참고하십시오. Nuance에 연락하기 전에 사용자 문서를 읽고 릴리즈 정보를 검토해 주시기 바랍니다.

## 최소 시스템 요구 사양

Intel® Pentium® 이상 프로세서가 장착된 컴퓨터

Microsoft Windows 2000 SP4 이상, Windows XP SP2 이상, Windows Vista

Microsoft Internet Explorer 5.5 이상

메모리 128MB (RAM), 256MB 권장

응용 프로그램 파일용 하드 디스크 여유 공간 200MB 및 설치 시 작업 공간 5MB

256 색상 SVGA 모니터(최소), 16 비트 색상(Windows 2000의 하이 컬러, XP의 중간 옵션) 및 800 x 600 픽셀 해상도 권장

Windows 호환 포인팅 장치

설치를 위한 CD-ROM 드라이브

활성화 및 웹 업데이트를 위한 웹 연결(IE 5.5 이상)



컴퓨터의 프로세서, 메모리, 이용 가능한 디스크 공간이 최소 요구 사양을 초과하면 성능과 속도가 향상됩니다. 특히 큰 컬러 이미지와 PDF 파일을 취급할 때 효과가 큼니다.

## PaperPort 11의 새로운 기능

PaperPort 11에는 문서 관리를 위한 여러 유용한 새로운 기능들이 포함됩니다.

## 타의 추종을 불허하는 성능

보다 빨라진 시작 속도, 신속한 폴더 탐색, 보다 커진 폴더 용량, PaperPort 바탕화면과 Page Viewer 모두에서 보다 빨라진 표시 속도 등을 지원합니다.

## 개선된 OCR 정밀도

PaperPort 11에서는 저해상도 이미지를 포함, 스캔한 모든 문서와 PDF 문서에 대해 보다 정확한 텍스트 변환 기능을 제공합니다.

## 하우투 가이드

프로그램이 처음 시작되면 일반적인 작업과 그 과정을 보여 주는 일련의 '미니 가이드' 일러스트레이션을 제공함으로써 프로그램 영역과 해당 도움말 섹션을 신속하게 이용할 수 있도록 해 드립니다. 하우투 가이드가 비활성화되면 도움말 메뉴에서 다시 전환 가능합니다.

## 개선된 스캐너 선택

사진 스캔 또는 가져오기 패널에서 스캐너 설정 마법사를 별도로 실행할 필요 없이 이용하려는 스캐너를 쉽게 선택할 수 있습니다.

## 스캐너 단추에서 직접 스캔하기

PaperPort로 직접 스캔하기 위해 장치 단추를 이용합니다. PaperPort 이벤트를 스캐너의 단추에 할당해서 그 기능을 이용할 수 있습니다. 자세한 내용은 하우투 가이드의 문서 스캔 섹션을 참고하십시오.

## 스캔 프로필

PaperPort 스캔 프로필을 이용해서 다양한 유형의 문서와 이미지를 보다 쉽게 스캔할 수 있습니다. 이 프로필은 다음과 같은 전형적인 스캔 작업에 최적화됩니다: 흑백, 회색조 스캔, 컬러 문서나 컬러 사진 스캔.

## Capture Assistant

내장된 Capture Assistant을 이용해서 여러 페이지 스캔 작업에서 보다 정확한 제어가 가능합니다. PaperPort Professional 11에서는 보다 다양한 옵션들이 제공됩니다.



## Folder Notes

스캔 또는 DesktopDelivery™를 통해서 입력 받아서 특정한 폴더에 들어오는 모든 항목에 자동으로 동일한 제목, 만든 이, 키워드를 적용하려고 할 경우 Folder Notes를 이용합니다. 키워드와 주제를 입력하면 나중에 좀 더 쉽게 항목을 찾을 수 있습니다.

## 사용자 지정 가능 도구 모음

이제 도구 모음의 위치를 재설정하거나 도킹 처리하고 표시할 아이콘을 사용자 지정함으로써 PaperPort 작업 공간을 보다 편리하게 설정할 수 있습니다.

## 새로운 SET 도구

새로운 SET™ 도구를 통해서 이미지 품질을 보다 다양하게 제어할 수 있습니다. 즉, 자동 개선 기능을 위해서 흑백 점을 각각 설정할 수 있고 스캔 내용에서 손으로 쓴 불필요한 메모나 그림자 등을 지울 수 있습니다.

## Nuance 제품과의 보다 긴밀한 통합



- 시스템에 ScanSoft® OmniPage®가 설치되어 있는 경우 PaperPort는 이 제품과 함께 보다 긴밀하게 작동함으로써 최고의 OCR 페이지 인식 및 검색 가능 PDF 파일을 포함, 높은 수준의 PDF 제작 기능을 지원합니다.



- PaperPort Professional 11은 통합 PDF Create!를 통해 응용 프로그램에서 보다 크기가 작은 텍스트 기반 PDF 파일을 생성할 수 있도록 하고 PDF 파일을 보다 신속하고 쉽게 다양한 소스 문서로부터 조합해 드립니다.



**PROFESSIONAL**

다음 고급 기능은 PaperPort Professional 11에서만 이용 가능합니다:

## 무제한 스캔 프로파일

자유롭게 새 스캔 프로파일을 제작하고 구성하거나 불필요한 프로파일을 제거할 수 있습니다.

## 전문적인 Capture Assistant

Professional Capture Assistant: Capture Assistant는 페이지 스캔 시 페이지의 썸네일을 표시합니다. 스캔 작업 후에 페이지 순서를 변경하고 회전하거나 비어 있는 분할 페이지를 추가할 수 있습니다. 작업을 완료하면 항목에 대한 제목, 만든 이, 키워드를 지정할 수 있습니다.

## PDF-MRC 고성능 압축

이제 스캔한 컬러 또는 회색조 PDF 파일을 일반 스캔 문서에 비해 크기가 1/8 정도 밖에 되지 않는 작은 파일로 생성할 수 있습니다.

## 검색 가능 PDF

OmniPage를 PaperPort Professional과 함께 시스템에 설치할 경우 검색 가능한 이미지 PDF 파일도 제작할 수 있습니다. 각 PDF의 텍스트 내용을 색인처리하고 검색, 추출할 수 있습니다.

또한 PaperPort는 스캐너 제조업체와 기타 유통 업체들을 위한 특별 에디션으로도 공급됩니다. 이 에디션들에서의 기능들은 각 협력 업체의 요구 사항에 따라서 달라질 수도 있습니다.

# PaperPort 파악하기

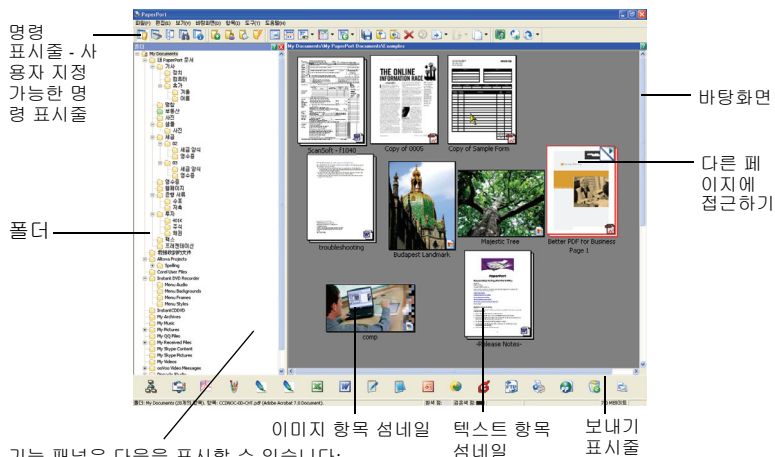
이 섹션에서는 PaperPort의 다양한 부분에 대해서 소개합니다. 이러한 모든 주제에 대한 보다 자세한 정보는 PaperPort 도움말을 참고해 주시기 바랍니다.

## PaperPort 하우투 가이드

하우투 가이드는 첫번째 프로그램 실행 시에 표시됩니다. 여기에는 스캔 작업, 검색 작업, 문서 조합 등과 같이 핵심적인 프로그램 영역에 대해 간략한 개요를 제공함으로써 사용자들이 쉽게 작업을 시작할 수 있도록 하는 일련의 미니 가이드가 제공됩니다.

## PaperPort 바탕화면

프로그램을 처음으로 시작할 때 PaperPort 바탕화면에는 폴더 패널이 함께 표시됩니다. 여기에서는 문서와 문서 관리를 위한 도구들이 표시됩니다. PaperPort는 문서와 이미지를 정리, 검색, 이용하기 위해 필요한 모든 도구들을 제공합니다.



기능 패널은 다음을 표시할 수 있습니다:

- 폴더 (보기 메뉴)
- 페이지 성네일 (보기 메뉴)
- 항목 속성 (보기 메뉴)
- 사진 스캔 또는 가져오기 (파일 메뉴)

# PaperPort 항목

PaperPort에서 얻는 문서와 사진은 항목이라고 합니다. 항목은 이미지 항목과 텍스트 항목, 두 유형이 있습니다.

이미지 항목은 스캔된 문서, 사진 및 PDF, JPEG, TIFF 또는 PaperPort 이미지(.max)와 같은 이미지 형식으로 된 기타 디지털 항목입니다.

문서, 사진, 라인 아트 또는 PaperPort 바탕화면으로 스캔, 복사 또는 불러올 수 있는 기타 항목에서 이미지 항목을 만듭니다.

텍스트 항목은 Word(.doc), HTML 및 Excel 파일과 같이 편집 가능한 텍스트가 포함되어 있고 워드 프로세싱 및 기타 텍스트 기반 응용 프로그램으로 만든 문서입니다.

또한 모든 종류의 PDF 파일 (PDF 이미지, PDF 검색 가능 이미지, PDF 형식 적용 텍스트 및 그래픽 (PDF 일반))을 PaperPort에서 이용할 수 있습니다. PaperPort는 이미지 전용 PDF 항목과 비 이미지 PDF 항목을 구분합니다. SET 도구를 이용해서 PDF 이미지 전용 항목의 품질을 개선할 수 있습니다.

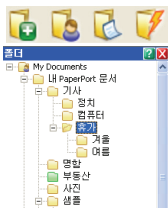
PaperPort 프로그램을 떠나지 않고도 신속하게 항목을 다른 프로그램으로 보낼 수 있습니다. 이 작업은 바탕화면 아래쪽의 보내기 표시줄의 링크 아이콘으로 항목을 끌어서 이동함으로써 간단하게 처리됩니다.

PaperPort는 워드 프로세싱, 스프레드시트, 팩스, 인터넷 전자 메일, 그래픽, 광학 문자 인식(OCR) 및 온라인 서비스 프로그램을 포함하여 다양한 프로그램을 지원합니다.

PaperPort에는 PaperPort 바탕화면에 유지할 수 있는 일부 유형을 표시하기 위해서 항목을 포함하는 내 **PaperPort** 문서 폴더를 포함합니다.

또한 컴퓨터 내의 비 PaperPort 항목을 보기 위해서 PaperPort를 이용할 수도 있습니다. 이 작업을 위해서 문서 파일이나 사진을 PaperPort 폴더로 복사하거나 이동하면 간단하게 처리됩니다.

## 폴더 패널



폴더 패널은 Windows 탐색기에서 처럼 PaperPort 폴더의 계층적 구조를 표현합니다. 폴더 도구를 이용하면 명령을 신속하게 이용할 수 있습니다.

PaperPort는 내 **PaperPort** 문서라는 PaperPort 폴더를 내 문서 폴더에 설치합니다. 여러 사용자가 사용하는 시스템을 이용할 경우 각 사용자는 자신만의 '내 PaperPort 문서' 폴더를 가지게 됩니다.

'내 PaperPort 문서' 폴더에는 이름이 기사, 명함, 사진 및 영수증(Articles, Business Cards, Photographs, Receipts) 등인 여러 하위 폴더가 들어 있으며 PaperPort에서 항목을 구성하는 여러 방법을 보여 줍니다.

샘플(Samples) 폴더에는 PaperPort의 사용을 돕는 샘플 문서와 사진이 들어 있습니다.

PaperPort 항목을 확보한 경우 이 항목을 보관하기 위해서 꼭 '내 PaperPort 문서' 폴더를 이용할 필요는 없습니다. PaperPort의 폴더 보기에 다른 로컬/네트워크 폴더를 추가할 수 있습니다. '내 PaperPort 문서' 폴더를 삭제할 수는 있지만 PaperPort 구조에 반드시 최소한 하나 이상의 폴더가 포함되어야 합니다.



폴더 패널을 표시하거나 숨기려면 PaperPort 바탕화면 명령 도구 모음에서 폴더 단추를 클릭합니다.

바탕화면을 분할하면 폴더 패널은 각 작업 공간에 표시할 수 있습니다.

## PaperPort 항목 섬네일



PaperPort에서 섬네일은 항목 섬네일과 페이지 섬네일 두 가지가 지원됩니다. 각 항목 섬네일은 문서나 사진의 작은 그래픽입니다. 페이지 섬네일은 PaperPort 바탕화면과 PageViewer에서 이미지 항목과 PDF 파일의 페이지들을 보여 줍니다.




PaperPort 항목을 찾는 빠른 방법 중의 하나는 PaperPort 바탕화면에서 섬네일을 직접 눈으로 검색하는 것입니다. 섬네일은 문서를 직접 열지 않고도 문서의 내용을 확인할 수 있도록 합니다. 또한 섬네일은 문서를 열지 않고서도 문서의 페이지들을 살펴 볼 수 있도록 합니다. PaperPort는 다음을 포함하여 모든 문서와 사진의 분명한 큰 섬네일을 보여 줍니다:

- 스캔한 페이지와 사진
- 디지털 카메라에서 촬영한 사진
- BMP, TIFF, JPEG, GIF, MAX 등과 같은 형식의 이미지 파일
- Microsoft Word, PowerPoint®, Excel®, Word Perfect™ 및 많이 사용되는 소프트웨어 프로그램에서 만든 기타 문서
- PDF 문서

- PDF 이미지 항목

- HTML 문서

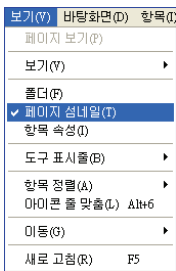
각 항목 섬네일은 파일을 생성했거나 현재 연결된 프로그램을 나타내는 아이콘과 함께 표시됩니다. 이 방법을 통해 컴퓨터에 있는 다른 항목 형식을 쉽고 빠르게 찾아 볼 수 있습니다.

섬네일을 클릭해서 이미지 속성을 봅니다. 작은  아이콘은 해당 항목에 읽기 전용 속성이 설정되었음을 나타냅니다. 작은  아이콘은 이미지에 주석이 있음을 나타냅니다. 여러 페이지 이미지 항목은  으로 표시되기 때문에 페이지 섬네일 패널이 닫혀 있는 경우에도 페이지들을 검색할 수 있습니다.

항목에 대해 작업하기 전에 먼저 PaperPort 바탕화면에서 항목의 섬네일을 선택해야 합니다. 항목 주변에 항목이 선택되었음을 표시하는 빨간색 선이 나타납니다. 항목 섬네일로 작업을 하는 동안 다음 작업이 가능합니다:

- PaperPort 바탕화면에서 섬네일 위치를 다시 지정하기 위해서 섬네일을 끌어서 이동합니다.
- 항목을 폴더로 이동시키기 위해서 섬네일을 폴더로 끌어서 이동시킵니다.
- 항목을 열려 있는 작업 공간으로 이동시키기 위해서 섬네일을 열려 있는 해당 폴더로 끌어서 이동시킵니다.
- 섬네일을 더블 클릭하면 항목을 볼 수 있습니다.
- Ctrl 키를 누르고 섬네일을 더블 클릭하면 항목을 연결 프로그램에서 열 수 있습니다.
- 섬네일을 마우스 오른쪽 단추로 클릭하면 항목의 단축 메뉴가 표시됩니다.
- 섬네일을 보내기 표시줄로 끌어서 이동하면 항목 복사본을 다른 프로그램으로 보냅니다.

PaperPort 바탕화면에서 항목 섬네일을 이용해서 쉽게 개별 PaperPort 이미지 항목이나 PDF 이미지 항목을 여러 페이지 항목으로 결합할 수도 있습니다. 이 기능은 페이지를 개별 페이지로만 스캔할 수 있는 스캐너를 이용할 경우 정리 도구로 유용하게 이용할 수 있습니다.



## PaperPort 페이지 썸네일

PaperPort 바탕화면 및 PageViewer의 페이지 썸네일 패널에서는 여러 페이지 이미지 항목에 대한 썸네일들을 표시합니다. 여러 페이지 항목을 선택하고 페이지 썸네일 단추를 클릭하거나 보기 메뉴를 이용합니다. 이렇게 함으로써 파일을 열지 않고서도 페이지 수준 작업을 신속하게 처리할 수 있습니다. 아래에 제시되는 처음 세 개의 항목은 모든 이미지 파일에서 이용 가능합니다. 나머지는 PDF 파일(PaperPort 바탕화면과 PageViewer 모두에서)

및 MAX 파일(바탕화면에서만)에서만 이용 가능합니다. 다음을 수행할 수 있습니다.

- 썸네일 크기 확대 또는 축소.
- 선택한 페이지들을 작업 공간에 개별 PDF 파일로 복사 및 이동.
- 다른 패널들에 열려 있는 문서들 사이에서 페이지 복사 및 이동.
- 페이지 복사, 붙여넣기, 잘라내기, 삭제, 순서 바꾸기.
- 문서의 특정 위치에 새 페이지 삽입.
- 마지막에 새 페이지 추가.



보안 PDF의 페이지 썸네일 보기는 패스워드를 통해서만 이용 할 수 있습니다.

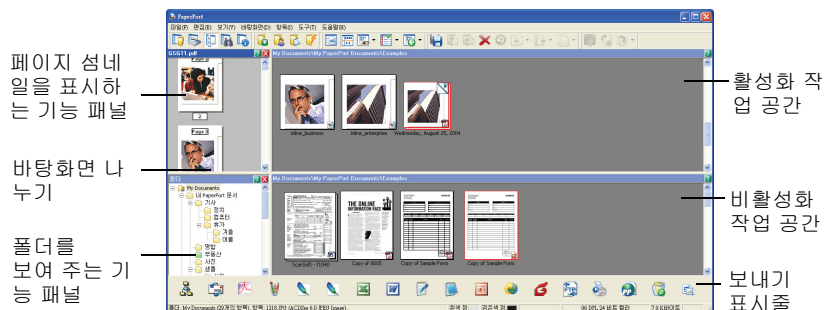


**PROFESSIONAL**

## 두 부분 바탕화면

PaperPort Professional 11을 처음 시작하면 바탕화면이 두 개의 작업 공간 - 위 / 아래 - 으로 분할된 상태로 나타납니다. 이 배치를 통해서 여러 폴더를 보내기/받기 등으로 나뉘어서 이용해야 할 경우 문서를 보다 편리하게 관리, 결합할 수 있습니다. 활성화된 작업 공간을 마우스 오른쪽 단추로 클릭하거나 보기 단추를 이용해서 보기 방식을 변경합니다. 여러 페이지를 포함하고 있는 문서로 작업을 할 경우 해당 문서를 직접 열지 않고서도 해당 기능 패널을 이용해서 페이지 썸네일을 볼 수 있습니다. 또한 이 바탕화면 영역을 이용해서 폴더를 보거나 선택한 항목의 속성을 볼 수 있습니다. 바탕화면 나누기를 제거하려면 바탕화면 메뉴를 열고 바탕화면 나누기 항목을 선택 해제하거나 바탕화면 나누기 아이콘을 클릭합니다.

바탕화면 메뉴에서 작업 공간 북마크 명령을 이용해서 작업 공간을 북마크할 수도 있습니다. 북마크를 관리하려면 북마크 구성 명령을 이용합니다. 자주 이용하는 작업 공간은 동일한 메뉴에 모두 표시되기 때문에 마우스 클릭 한 번 만으로 바로 이용 가능합니다.



## 페이지 보기 창

페이지 보기 창에서 항목을 표시하려면 바탕화면 보기에서 항목 섬네일을 더블 클릭하고 단축 메뉴에서 보기를 선택하거나 항목을 선택하고 명령 표시줄에서 페이지 단추를 클릭합니다.



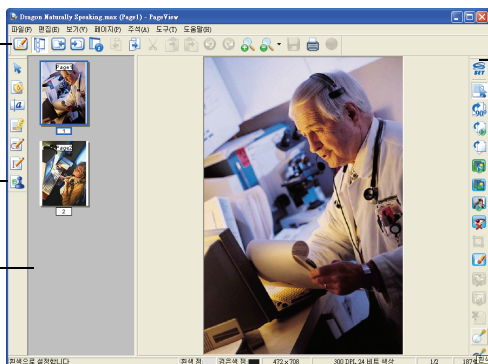
페이지 보기 창에서는 항목을 보다 자세하게 볼 수 있고 편집하거나 주석을 추가할 수 있습니다. 또한 쉽게 읽기 위해서 보기를 확대하거나 축소할 수 있습니다. SET 도구를 이용해서 현재 페이지 이미지를 개선할 수 있습니다. 또한 페이지 섬네일 패널을 이용하면 페이지 수준에서 문서를 편집할 수 있습니다.

바탕화면 단추:  
클릭하면

PaperPort 바탕  
화면으로 돌아  
갑니다

주석 도구

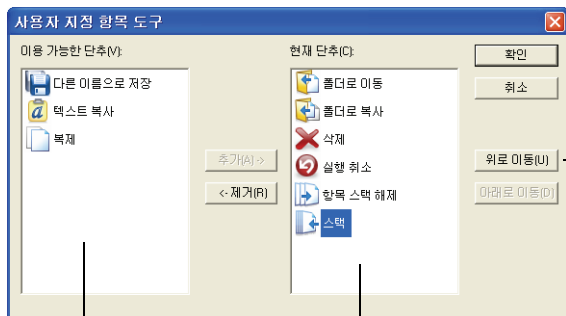
페이지 섬네일  
패널



SET 도구

## 사용자 지정 가능 도구 모음

PaperPort의 단추는 기능에 따라 다섯 그룹으로 구분, 위치됩니다. 도구모음을 이동, 도킹, 위치 지정 가능하며 PaperPort 바탕화면과 페이지 보기에서 어떤 단추를 각각 표시할 것인지도 지정할 수 있습니다. PaperPort 도구모음을 사용자 지정하려면 마우스 오른쪽 단추로 클릭하고 사용자 지정...을 클릭합니다.



도구모음 단추 순  
서 설정

이용 가능한 추가 단추

현재 표시되는 단추

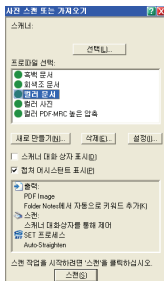
# 항목 얻기

PaperPort의 보기, 편집, 주식, 인덱싱, OCR 및 파일 관리 도구를 사용할 수 있도록 이미지와 문서를 PaperPort로 가져오는 데에는 여러 방법이 있습니다. 예를 들면, 다음을 실행할 수 있습니다.

- 사진, 페이지 및 기타 이미지를 스캔 장치에서 스캔합니다.
- 이미지와 문서를 이미 포함하는 PaperPort에 폴더를 추가합니다.
- 웹 페이지 스냅샷 캡처.
- 사용자의 컴퓨터에서 다른 프로그램의 파일을 가져옵니다.
- 다른 프로그램에서 문서를 PaperPort 바탕화면으로 인쇄합니다.
- Windows 탐색기로부터, 또는 다른 프로그램으로부터 PaperPort 바탕화면으로 이미지나 문서를 끌어서 이동하거나 잘라내기 및 붙여넣기를 합니다.
- 디지털 카메라에서 사진을 얻습니다.
- DesktopDelivery를 이용해서 PaperPort Professional 11로 파일을 가져오기 합니다.



## PaperPort 바탕화면으로 스캔합니다



PaperPort는 모든TWAIN 및 WIA 호환 스캐너에서 사용할 수 있도록 개발되었습니다.

스캔 패널을 표시하기 위해서 사진 스캔 또는 가져오기 단추를 클릭합니다. 스캔 프로파일을 선택합니다. 이 프로파일은 전형적인 스캔 작업에 최적화됩니다.

그 다음에 스캐너의 원래 인터페이스를 이용하거나 PaperPort의 새 스캐너 설정을 이용해서 최고의 스캔 결과를 얻을 수 있습니다. 스캐너 드라이버 인터페이스를 이용하려면 스캐너 대화상자 표시 선택 상자를 선택합니다. 이 상자를 비워 두면 스캔한 항목이 활성화된 작업 공간에 추가됩니다.

Capture Assistant를 이용해서 키워드, 만든 이, 주제를 항목에 추가하고 (PaperPort Professional에서) 스캔 작업을 보고 제어할 수 있습니다.


스캔이 완료되면 항목이 PaperPort 바탕화면에 표시됩니다.



스캐너가 TWAIN, WIA 장치 드라이버를 이용하지 않으면 항목 스캐너 작업 시 스캐너와 함께 제공되는 프로그램을 이용하십시오. 그 후에 스캔한 항목을 PaperPort에 복사하거나 이동시킵니다. 스캔 작업에 대한 보다 자세한 정보는 PaperPort 도움말을 참고하십시오.

PaperPort는 별도의 항목 또는 여러 페이지 항목으로 페이지를 쉽게 스캔합니다. ADF 스캐너에서 양면 페이지를 스캔하거나 통합할 때 프롬프트가 나타나면 페이지를 뒤집고 다른 면 스캔을 클릭하면 PaperPort가 자동으로 스캔하고 페이지를 올바른 순서로 통합합니다.

또한 스캐너 장치의 단추를 이용해서 바로 PaperPort로 스캔할 수 있습니다. Windows 시스템 제어판을 열고 스캐너 및 카메라를 선택하고 이벤트 탭에서 이벤트를 선택한 다음 PaperPort에 할당합니다.

 또한 고속 네트워크 스캐너를 이용해서 네트워크 폴더로 항목을 스캔한 다음 해당 폴더를 PaperPort로 추가할 수 있습니다. DesktopDelivery (PaperPort Professional 11에서 제공)를 이용해서 폴더에 입력되는 스캔한 이미지를 관찰할 수 있습니다.



## PaperPort로 스캐너 설정

PaperPort를 이용해서 스캔하기 전에 스캐너가 반드시 자체 스캐너 드라이버 소프트웨어로 설치되어 있어야 하며 올바른 기능 확인을 위해서 테스트를 거쳐야 합니다. 스캐너 드라이버 소프트웨어는 PaperPort에 포함되지 않습니다.

올바르게 설치되고 정확하게 작동하는 스캐너는 PaperPort에서 선택 단추를 클릭하고 이용 가능한 스캐너 대화상자에서 원하는 항목을 선택해 주십시오.

스캐너 결과가 만족스럽지 못하면 시작 메뉴의 PaperPort 11.0 프로그램 그룹에서 PaperPort 스캐너 설정 마법사를 실행할 수 있습니다.

## 스캔 프로파일 이용하기

PaperPort는 특정한 스캔 작업에 최적화된 스캔 프로파일을 함께 제공합니다. 흑백, 회색조, 컬러 문서 중 하나를 선택하거나 최고의 결과를 위해서 컬러 사진을 선택합니다.

스캔 프로파일 패널에는 다음 탭이 포함됩니다:

- 프로파일: 현재 이용한 스캔 프로파일을 표시합니다.
- SET: 자동으로 실행하려는 개선 내용을 지정합니다.
- 출력: 파일 형식을 설정하고 자동으로 파일 이름 뒤에 문자를 추가합니다.
- 스캔: 스캔 설정 조정: 모드, 해상도, 크기, 방향, 필터 색상, 밝기 및 대비.

PaperPort Professional 11에서 새 프로필을 추가하거나 기존 프로필을 제거합니다. 이 프로그램에 대션에는 추가 스캔 프로필, 색상이 추가됩니다.

PDF-MRC 고성능 압축. MRC는 보다 작은 PDF 파일을 제작할 수 있도록 하는 기술입니다.



PDF 검색 가능 이미지는 OmniPage가 시스템에 설치되었을 때 PaperPort Professional 11에서만 이용 가능합니다.

---



## PaperPort에 인쇄

다른 프로그램에서 항목을 가져오기 하려면 항목을 PaperPort 바탕화면에 PDF 이미지나 PaperPort 아마자 (.max) 항목으로 인쇄할 수 있습니다. 이 기능은 신속하게 스프레드시트, 데이터베이스 파일, 워드 프로세서 파일, 다른 파일들을 신속하게 PaperPort 바탕화면의 항목으로 PaperPort로 가져오기 하도록 합니다.

PaperPort Professional에서 PaperPort에 인쇄를 이용해서 PDF 형식 적용 텍스트 및 그래픽(PDF Normal) 형식으로 문서를 인쇄할 수 있습니다. 또한 PaperPort에 인쇄 기능을 이용해서 웹 페이지 인쇄 형식을 제작할 수도 있습니다.



## 웹 페이지 캡처

Web Capture를 이용해서 인터넷 상에서 PaperPort 이미지 항목이나 PDF 이미지로 PaperPort 바탕화면에 웹 페이지를 캡처할 수 있습니다. 이 항목은 즐겨 이용하는 웹 사이트를 편리하게 찾아 볼 수 있도록 해드립니다.

웹 페이지를 캡처하면 보기, 저장이 가능하며 실제 인터넷 상에서의 웹 페이지(MAX 항목에서만)로 이동하거나 캡처한 웹 페이지 내용을 색인 처리할 수 있습니다.

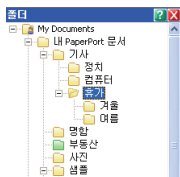


PaperPort에 인쇄 기능을 사용하여 텍스트 내용으로 웹 페이지를 통합 검색 색인에 추가할 수 있는 인쇄 형식 보기를 만듭니다.

---



## PaperPort 폴더 추가



PaperPort는 항목을 구성하고 다른 사람과 공유하기 위한 사용이 쉬운 파일 처리 시스템을 제공합니다. 폴더 창에서는 다음을 수행할 수 있습니다.

- 컴퓨터에 있는 기존 폴더를 폴더 패널에 추가합니다.
- 새 폴더를 만들고 네트워크 드라이브와 외부 장치에 있는 폴더를 대응시킵니다.

초기에는 폴더 패널에 PaperPort 사용을 위한 폴더 집합이 표시됩니다. 원하는 폴더는 언제든지 이동하거나 삭제할 수 있습니다.

네트워크 폴더 및 컴퓨터에 연결된 외부 장치에 있는 폴더를 포함하여 이미 컴퓨터에 있는 폴더를 폴더 패널에 추가할 수 있습니다. 이 폴더의 문서는 PaperPort에서 사용할 수 있습니다.

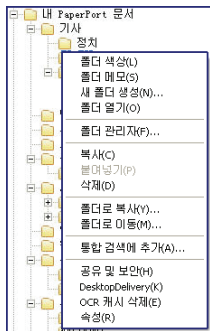
보다 자세한 PaperPort 폴더 이용 방법 및 추가 방법에 대해서는 PaperPort 도움말을 참고해 주십시오.



Folder Notes를 이용하면 스캔 또는 DesktopDelivery를 통해서 폴더에 들어 오는 모든 PDF 또는 MAX 파일에 동일한 파일 정보를 할당할 수 있습니다.



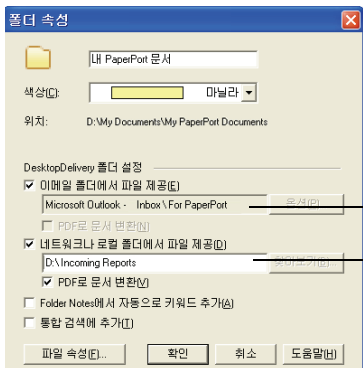
## DesktopDelivery 이용



DesktopDelivery는 특정한 유형(PDF, TIFF, JPEG, MAX)으로 입력되는 파일에 대해 네트워크나 로컬 폴더를 모니터링합니다. 또한 이메일 폴더에 대해서 첨부 파일을 모니터링할 수도 있습니다. 이 프로그램은 파일들을 지정한 PaperPort DesktopDelivery 폴더 (즉, PaperPort 외부의 모니터링 대상 폴더에서 파일을 받기 위해 마련된 PaperPort 폴더)로 가져오기 합니다. PaperPort 폴더를 마우스 오른쪽 단추로 클릭한 다음에 단축 메뉴에서 DesktopDelivery를 선택합니다.

선택한 DesktopDelivery 폴더에 들어 가는 PDF/MAX 파일에 대한 항목 속성을 자동으로 추가할 수 있습니다. 자세한 내용은 PaperPort 하우투가이드나 도움말

을 참고하십시오.



이메일 받은 편지함 폴더 모니터링

모니터링 적용 폴더



## 카메라에서 사진 가져오기

PaperPort 바탕화면에서 디지털 사진을 가져오기 하려면 먼저 카메라를 연결합니다. 장치가 드라이브로 표시되면 파일을 가져올 수 있습니다. 카메라가 이러한 작동을 지원하지 않고 드라이버가 적절하게 설치된 상태라면 TWAIN / WIA 인터페이스가 표시되어서 이미지를 가져올 수 있도록 합니다.



카메라 내에서 이미지를 직접 편집할 경우 원하는 결과를 쉽게 얻기 힘들기 때문에 카메라 내에서의 직접 이미지 편집은 하지 않는 것이 좋습니다. 대신 파일들을 PaperPort로 가져오기 한 후에 SET 도구를 이용해서 개선하는 것이 바람직합니다.

## 이미지 편집



이미지 항목을 페이지 보기 창에서 표시하면 PaperPort가 이미지를 조정하거나 개선할 수 있는 몇 가지 도구를 제공합니다.

예를 들어서 스캔한 페이지를 정렬하고 너무 어둡게 촬영된 노출이 약한 사진을 밝게 하거나 컬러 그림에서 색상을 조절합니다. 그리고 문서 페이지에서 잘못된 점들을 제거하며 페이지 경계에서 그림자나 점들을 제거하거나 흐릿한 그림을 선명하게 할 수 있습니다. 또한 항목 회전, 잘못된 점 제거, 선 개선, 적목 현상 제거, 이미지 부분 자르기 등을 실행할 수 있습니다.

일부 SET 도구는 사진이나 이미지 개선용으로 설계되었으며 다른 도구(음영)는 광학 문자 인식(OCR)에 적용할 텍스트를 포함한 항목을 준비하기 위해 이용합니다.

이미지 편집 도구모음을 마우스 오른쪽 단추로 클릭해서 표시할 아이콘을 선택합니다.

## 스캐너 개선 기술 도구



**영역 선택** 영역 선택 도구를 이용하면 편집 메뉴나 단축 메뉴에서 명령을 이용해서 잘라내기, 복사, 삭제를 하려고 하는 이미지 부분을 선택할 수 있습니다. 또한 자르기 전 또는 적목 현상 제거 도구 이용 전에 이미지 일부분을 선택할 수 있습니다.



**이미지 회전** 오른쪽으로 **Right** 도구를 클릭하면 선택한 항목을 90도 오른쪽으로 회전합니다.



**정렬 - 이미지**

때때로 스캔할 때 문서가 비뚤어지는 경우가 있습니다. 이렇게 되면 정렬 및 자동으로 정렬 도구를 이용해서 바로 수정할 수 있습니다. 이미지 파일에서 텍스트 줄이 바로 정렬되면 보다 양호한 OCR 결과를 얻을 수 있습니다.



## 개선 - 이미지

자동 개선 기능은 이미지의 밝기, 대비, 색상, 색조를 조정합니다. PaperPort는 이미지를 분석해서 문제가 있으면 수정합니다. 또한 직접 개선 도구를 이용해서 이미지를 조정할 수도 있습니다. 이 기능은 밝기, 대비, 색상, 색조값을 변경하고 아홉 가지 가능성에서 최고의 결과를 선택할 수 있도록 합니다.



## 선명하게 - 이미지

선명하게 도구를 이용하면 흐릿한 그림을 조절하거나 특수 효과를 위해서 선명한 이미지를 흐릿하게 표시합니다.



## 제거 - 적목 현상

적목 현상 제거 도구는 사진에서 선택한 부분의 적목 현상을 제거합니다. 피사체(사람 또는 동물)에 비추는 빛이 부족하거나 플래시를 사용하는 경우 적목 현상이 생길 수 있습니다.



## 이미지의 일부분 제거

이미지나 페이지의 일부를 저장하거나 부분적으로만 작업하려고 할 때 이미지를 자르기 하거나 이용하지 않는 부분을 지울 수 있습니다.

선택 도구를 이용하면 유지하려고 하는 부분을 정의하고 자르기 도구를 이용해서 나머지를 제거합니다.

포인터로 그린 이미지 영역을 지우기 위해서는 지우개 도구를 선택합니다.





**제거 스트레이 점** 스캔한 이미지에 때때로 잘못된 점들 또는 얼룩이 포함될 수 있습니다. 스트레이 점 제거 도구는 페이지에서 자동으로 이러한 오점들을 찾아서 제거합니다. 보다 향상된 OCR 결과를 얻기 위해서 이 도구를 이용하십시오. 흑백 이미지에서만 이용할 수 있습니다.



**선 개선** 선 개선 도구 (흑백 이미지용)는 선을 선명하게 하고 표에서 끊어진 선을 연결해서 보다 선명하고 곧게 표시되도록 합니다. 이 도구를 사용하면 보다 인식 결과가 훌륭하게 나타납니다.



**가장자리 지우기** 이 도구를 이용하면 페이지 경계에서 그림자와 점들을 지워서 OCR 성능을 개선합니다.



**설정 흰색 점** 이 도구를 클릭한 다음 이미지에서 흰색이 되어야 하는 밝은 색을 클릭합니다. 아래를 참고하십시오.



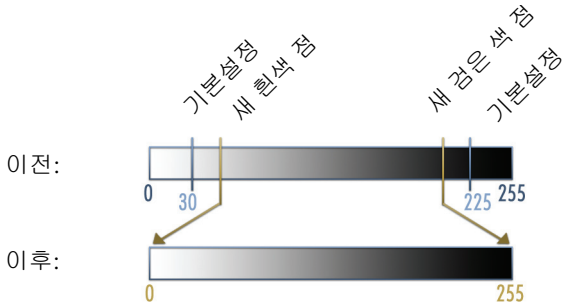
**설정 검은색 점** 이 도구를 클릭한 다음 이미지에서 검은색이 되어야 하는 어두운 색을 클릭합니다. 새로운 흰색 및 검은색 점으로 선택된 색상이 상태 표시줄에 나타납니다.



**현재 흑백 점 적용** 이 도구를 클릭하면 새 흑백 점을 현재 이미지에 적용합니다. 결과가 만족스럽지 못하다면 변경 내용을 취소하고 새 값을 선택합니다.

## 흑백 점 변경하기

매우 어두운 영역과 지나치게 밝은 부분을 제거함으로써 이미지 품질을 개선할 때 이 도구를 이용할 수 있습니다. 선택한 새로운 흰색 보다 밝은 모든 색상은 흰색이 됩니다. 또한 선택한 새 검은 색 보다도 어두운 모든 색은 검은색이 됩니다. 이 기능은 일반적으로 OCR 처리를 하려고 하는 문서에서 회색 배경을 제거하려고 할 때 이용합니다. 배경에서 어두운 회색 픽셀 중 하나를 선택하고 흰색 점으로 적용합니다. 이렇게 하면 배경이 흰색으로 처리됩니다. 컬러 사진에서 검은 색 점과 흰 색 점을 변경하면 일반적으로 대비가 개선되지만 컬러 값이 변경될 수도 있습니다.



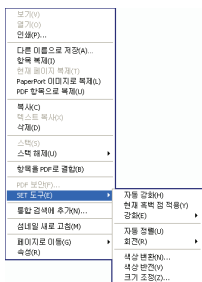
개별 이미지에 설명한 대로 새로운 검은 색 점 및 흰 색 점을 적용할 수 있습니다.

또한 주어진 스캔 프로파일로 스캔한 모든 새 페이지에 자동 개선 기능을 적용할 수도 있습니다.

## 여러 이미지 편집

항목을 그룹으로 처리하는 기능은 일괄 처리라고 합니다. PaperPort는 사용자가 여러 이미지 항목을 한 번의 작업으로 빠르게 개선, 수정 또는 회전할 수 있도록 일괄 처리 기능을 제공합니다.

PaperPort 바탕화면에서 하나 이상의 이미지 항목을 선택한 다음 항목 메뉴에서 페이지 편집을 선택하고 다음을 선택합니다. 보다 자세한 정보는 온라인 도움말 말을 참고하십시오.



# 페이지 주석

PaperPort에는 문서에서 보존하려고 하는 정보로 스캔한 문서를 표시할 수 있도록 하는 여러 주석 도구 모음이 제공됩니다.

PDF 및 PaperPort 이미지(.max) 파일에서는 주석을 편집할 수 있습니다. 즉, 주석의 위치를 변경하거나 텍스트 내용을 원하는 대로 변경, 제거 또는 편집할 수 있습니다. JPEG 및 Windows Bitmap 파일과 같은 다른 이미지 항목 형식의 경우 이미지를 저장하면 주석은 영구적으로 이미지의 일부분이 됩니다. 주석을 허용하지 않는 항목 유형에 대해서는 PaperPort가 자동으로 주석 도구를 비활성화합니다.

PaperPort의 주석 도구를 사용하면 이미지 항목에 메모 및 텍스트를 추가하고, 텍스트를 강조하고, 선 및 화살표를 그리거나 또는 그림 도장을 찍을 수 있습니다.

PDF 이미지 형식을 이용해서 PaperPort 없이 사람들에게 주석이 적용된 문서를 쉽게 보낼 수 있습니다. 수신자는 받은 이메일 첨부 파일을 더블 클릭하면 시스템의 기본 PDF 뷰어에서 주석이 포함된 상태 그대로 문서를 볼 수 있습니다.

## 주석 도구

페이지 보기 창에서 이미지 항목을 표시할 때마다 주석 도구모음에서 주석 도구를 선택할 수 있습니다. 해당 도구로 제작된 향후 주석에 대한 속성을 변경하기 위해서 도구를 마우스 오른쪽 단추로 클릭해 주십시오. 이 작업은 기존 주석에는 영향을 주지 않습니다. 주석 도구를 해제하려면 다른 항목을 클릭합니다. 주석 선택 도구는 이러한 목적에서 가장 적합한 방법입니다.

주석 도구모음을 마우스 오른쪽 단추로 클릭해서 표시할 아이콘을 선택합니다.



선택  
- 주석

이 도구를 선택하고 페이지에서 이동, 잘라내기, 복사, 크기 조정할 주석을 클릭합니다. 더블 클릭하면 메모나 텍스트 레이블의 텍스트를 편집합니다. 선택한 주석을 마우스 오른쪽 단추로 클릭하면 속성을 변경합니다.



메모

잊지 말아야 할 내용이 있으시다고요? 그렇다면 메모 도구를 클릭해서 메모를 쓴 다음 종이 문서에 붙일 수 있는 스티커 메모와 같이 크기 조정이 가능한 메모를 추가합니다.



텍스트

텍스트 도구와 같이 간단하게 이미지에 텍스트 레이블 추가. 이 도구를 이용하면 투명 배경에 텍스트 한 줄을 추가합니다.



형광펜

형광펜 도구를 이용하면 마치 종이에 형광펜을 이용하는 것 처럼 이미지의 일부 영역을 강조 표시할 수 있습니다.



연필

연필 도구는 자유롭게 선을 그리거나 페이지에 표시를 할 수 있도록 합니다.



화살표 또는 선

화살표 또는 선 도구를 이용하면 화살표를 표시하거나 표시하지 않고 페이지에 직선을 그립니다.



스탬프

스탬프 도구는 마치 고무 스탬프 처럼 선택한 비트맵 이미지를 페이지에 붙여 넣기 할 수 있도록 합니다.



## 항목 보호



PaperPort Professional 11에서 PDF 파일의 보안 수준(형식 1.5까지 지원)을 조정할 수 있습니다. 기존 자료에서 새 PDF를 제작(예를 들어서 페이지의 섬네일을 작업 공간으로 복사)할 경우 보안 설정이 원본 보안 설정과 동일할 것입니다. 새로 생성된 PDF 파일은 도구 메뉴에서 설정된 대로 PaperPort 내의 기본 PDF 보안 설정에 따라 생성됩니다.

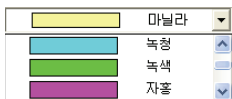
프로그램에는 두 가지 유형의 패스워드가 지원됩니다. 열기

패스워드는 문서의 접근 가능성을 제한합니다. 즉, 패스워드 요청이 있을 때 올바른 패스워드를 제공할 경우에만 문서를 열 수 있습니다. 허가 패스워드는 사용자가 문서를 사용할 수 있는 방식을 지정합니다. 별도로 지정되지 않은 경우에 파일을 제한 없이 사용할 수 있습니다.



## 항목 파일 처리

항목을 PaperPort에 구성하는 핵심은 항목을 해당 폴더에 정리하는 것입니다. 항목을 한 폴더에서 다른 폴더로 끌어다 놓거나 PaperPort 바탕화면에서 원하는 폴더로 끌어다 놓습니다. 또한 이후에 항목을 쉽게 찾기 위해서 검색 기준을 지정할 수도 있습니다. 작업 공간의 분할된 보기에서 폴더 사이에서 항목을 이동 또는 복사하는 기능도 가능합니다. 각 항목의 이름은 섬네일 보기의 섬네일 아래에 나타납니다. 여러 페이지 항목에서는 이름은 개별 페이지 이름의 아래에 나타납니다.



Folder Manager 대화상자를 이용하면 PaperPort 폴더를 추가, 제거, 이동, 이름 바꾸기 등을 할 수 있습니다. 또한 폴더 아이콘의 색상을 항목 정리에 도움이 되는 색으로 변경할 수 있습니다. 또한

PaperPort 폴더 구조에서 나타나는 Windows 탐색기의 임의의 폴더를 추가, 제거, 이동, 이름바꾸기

할 수 있습니다. 이렇게 하면 자동으로 PaperPort에 그 변경 내용이 반영됩니다.

폴더 패널에서 하위 폴더와 그 내용을 다른 하위 폴더나 PaperPort 폴더로 끌어서 이동, 복사, 이동할 수 있으며 하위 폴더 제작 또는 삭제, Folder Notes 추가 등이 가능합니다. 각 폴더 단축 메뉴에서는 보안 및 공유, DesktopDelivery 조정 등을 바로 실행할 수 있습니다.



뒤로 단추는 최근에 방문한 폴더 기록들을 단계별로 손쉽게 이동할 수 있도록 합니다(Internet Explorer의 기능과 비슷). 이렇게 함으로써 작업공간들 사이에서 독립적으로 신속하게 뒤로 이동할 수 있도록 합니다.



또한 내용에 관련된 메모를 폴더에 추가할 수 있습니다. 이 경우 사용자 이름, 전화번호, 출생일, 프로젝트 ID, 이메일 주소 등이 가능합니다.

스캔을 하거나 DesktopDelivery를 이용할 때 이 정보는 이 폴더에 들어가는 모든 PDF 또는 MAX 파일에 추가될 수 있기 때문에 PaperPort 통합 검색 또는 다른 검색 유틸리티를 이용해서 쉽게 찾을 수 있습니다.

Folder Notes는 스캔 설정 대화 상자나 폴더 속성 대화상자(PaperPort Professional의 DesktopDelivery)에서 'Folder Notes에서 자동으로 키워드 추가' 항목을 선택하면 자동으로 추가됩니다.



## 항목에 검색 기준 추가

항목 속성을 PaperPort 이미지(.max) 및 PDF 파일에 할당한 다음 PaperPort에서 항목을 찾을 때 이 속성을 검색 기준으로 사용할 수 있습니다.

**항목 속성**

요약 | PDF

항목 이름(N): GSG11

페이지 1(총 2)(P): This page!

생성(G) 제거(R)

페이지 크기: 4.0 x 6.0 cm

제목(S): 시작 가이드를 열기

저자(A): 문서

키워드(K): 가이드, 원조, 도움, 설명

텍스트 보기(T)... 파일 속성(F)...

확인 취소 도움말(H)

또한 PaperPort는 동일한 키워드를 동시에 여러 항목에 할당할 수 있도록 해서 유사한 문서와 이미지를 정리 및 검색하기 위한 강력한 도구를 이용할 수 있도록 합니다.

PaperPort 바탕화면에서 여러 항목을 선택한 후에 단축 메뉴에서 속성을 선택합니다. 모든 선택한 항목에 주제, 만든 이, 키워드에 입력한 단어들 이 적용됩니다.

또 다른 방법으로 Folder Notes를 이용하면 스캔 또는 DesktopDelivery를 통해서 폴더에 들어 오는 모든 PDF 또는 MAX 파일에 동일한 파일 정보를 할당할 수 있습니다. 주제, 만든 이, 키워드에 단어를 입력합니다. 이 단어들 은 Folder Notes는 스캔 설정 대화 상자나 폴더 속성 대화상자(PaperPort Professional의 DesktopDelivery))에서 'Folder Notes에서 자동으로 키워드 추가' 항목을 선택하면 자동으로 추가됩니다.



## 항목 찾기

PaperPort는 PaperPort 항목을 찾기 위한 여러 기능을 제공합니다.

PaperPort 바탕화면에서 섬네일을 통해 시각적으로 항목을 신속하게 찾을 수도 있습니다.

여러 개의 항목과 폴더가 있는 경우 PaperPort는 통합 검색 기능을 통해 보다 강력한 검색을 지원합니다.

통합 검색 기능은 색인 처리된 텍스트 내용을 포함해서 어떤 항목을 언제, 어디서 찾을 것인지 지정하기 위한 수 많은 옵션을 제공합니다. 찾을 정보는 검색 기준이라고 불립니다.

다음 기준으로 항목을 검색할 수 있습니다:

- 항목 속성
- 텍스트 콘텐츠

### 속성으로 항목 찾기

항목 이름으로 항목 형식을 검색할 수 있습니다.

키워드 및 제목 정보와 같은 항목 속성으로 PDF 및 PaperPort 이미지(.max) 파일을 검색할 수도 있습니다.

항목 속성별로 항목을 검색할 때 통합\_색인 사용' 선택 표시를 해제하고 다음과 같이 특정 기준을 지정합니다:

- 이름 - 항목 이름 (파일의 경우 불필요).
- 만든 이 - 항목 속성 하에 정의된 대로.
- 키워드 - 항목 속성 하에 정의된 대로.
- 설명 - 항목 속성의 '주제' 하에 정의된 대로.
- 주석 - PDF / MAX 파일에 추가된 메모나 텍스트 레이블.
- URL - 캡처한 웹페이지의 링크 텍스트.



만든 이, 키워드, 설명, URL은 PDF나 MAX 파일에서만 이용 가능합니다.

## 항목에서 단어 찾기

항목 내에서 단어를 검색하기 위해서는 항목을 통합 검색 색인에 추가하고 통합 색인 사용을 선택해야 합니다. 색인을 이용해서 검색할 때 속성, 텍스트 내용 등으로 색인 처리된 항목을 찾을 수 있습니다.

검색 제한 지정:

- 모든 파일이 현재 폴더 내에 있지만 하위 폴더에는 없음
- 현재 폴더와 하위 폴더
- 모든 PaperPort 폴더와 하위 폴더.

검색 정밀도 지정:

- '정확하게 일치'는 단어와 공통된 접미사를 찾습니다: 예: *look*을 검색하면 *looks*, *looked* 등을 찾습니다.
- 근사 검색은 유사한 형태를 찾습니다: 예: *look*을 검색하면 *lock*을 찾을 수도 있습니다.

검색이 완료되면 결과가 표시됩니다. 이 때 각 검색 결과는 표에서 한 줄로 나타납니다. 파일을 선택하고 텍스트 보기 단추를 클릭하면 검색 결과가 컨텍스트 상에 강조 표시됩니다. 텍스트 복사 단추를 클릭하면 파일에서 텍스트를 추출해서 클립보드에 위치시킵니다. 결과 파일을 마우스 오른쪽 단추로 클릭하고 '열기'를 선택하면 문서를 연결된 응용 프로그램에서 실행합니다. '상위 폴더 열기'는 선택한 파일로 파일 폴더를 전환합니다.

파일 정보에 따라서 검색 결과를 필터링 처리하기 위해서는 이름, 만든 이, 키워드에서 적절한 선택 상자를 선택하고 검색 텍스트를 이곳에 함께 지정합니다.

## 선택한 폴더의 항목을 통합 검색 색인에 추가합니다

텍스트 콘텐츠를 색인화하기 위해 SimpleSearch는 PaperPort의 OCR 소프트웨어를 사용하여 항목에서 텍스트 콘텐츠를 추출 및 복사하고 책의 색인처럼 이러한 항목에 있는 단어나 구절의 데이터베이스를 만듭니다. 이름이나 만든 이와 같은 항목 속성도 색인에 추가됩니다. 색인을 제작할 때 시간이 소비되지만 색인 내 항목 검색 시간은 파일별로 검색할 때보다도 매우 신속하게 처리됩니다.



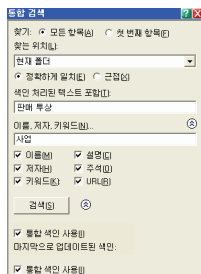
도구 메뉴에서 제공되는 PaperPort 옵션을 이용하면 새 항목을 추가하거나 기존 항목을 수정할 때마다 통합 검색을 자동으로 실행할지 여부를 지정할 수 있습니다. 업데이트 프로세스를 시작하기 전에 PaperPort가 기다릴 대기 시간을 설정할 수도 있습니다.

필요하면 언제든지 모든 항목, 단일 항목 또는 하나 이상의 폴더에 있는 모든 항목의 통합 색인을 수동으로 업데이트할 수 있습니다. 이 과정을 완료하는 데 걸리는 시간을 줄이기 위해 통합 색인을 정기적으로 업데이트하는 것이 좋습니다.



PaperPort Professional 11의 Index Manager를 이용하면 정기적으로 색인 처리 작업을 생성 및 예약 할 수 있습니다. 정기적인 색인 처리 과정을 신속하게 이용하려면 통합 검색 패널에서 Index Manager를 직접 실행합니다.

## 통합 검색 패널 사용



통합검색 패널은 검색 기준을 입력하고 PaperPort 항목을 찾기 위한 옵션을 선택하기 위해 사용됩니다.

파일 검색은 항목 속성에만 기초합니다. 이름, 만든 이, 키워드 상자에 파일 검색 기준을 입력합니다.

색인 검색은 항목 속성이나 항목에 포함된 실제 텍스트를 찾기 위해 PaperPort의 통합 색인을 참조합니다. 이름, 만든 이, 키워드 상자에 항목 속성을 입력하고 색인 처리된 텍스트 포함 상자에 텍스트 내용을 입력합니다.

검색 결과에서는 검색 기준에 부합되는 모든 항목 목록을 반환합니다.



만든 이, 키워드, 설명, URL은 PDF나 MAX 파일에서만 이용 가능합니다.



## PDF 검색 가능 이미지 이용

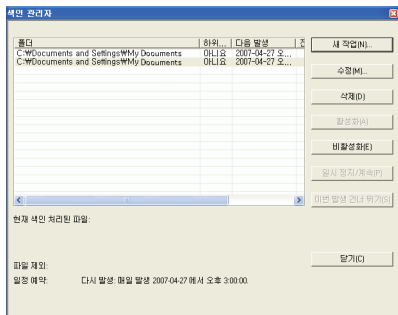
PaperPort만의 검색 및 색인 처리 기능 뿐만 아니라 PaperPort 외부에서 색인 처리 및 검색할 수 있는 PDF 검색 가능 이미지 파일을 제작할 수도 있습니다.

PDF 검색 가능 이미지는 PDF의 한 형식입니다. PDF 검색 가능 이미지 파일에는 텍스트 내용이 숨겨진 텍스트로 저장된 문서나 그래픽의 비트맵 이미지가 포함됩니다. 이 형식은 원본 문서와 동일한 모습을 유지하며 파일 내용을 검색하기 위해서 Adobe® Acrobat®등을 이용할 수도 있습니다.

ScanSoft OmniPage (OmniPage 11 이상 professional 버전)와 PaperPort Professional 11이 함께 설치된 경우 **PDF** 검색 가능 이미지 형식으로 파일을 만들 수 있습니다.



## 색인 처리 작업 예약



Index Manager는 해당 로컬 폴더 또는 네트워크 폴더에 대해 색인 처리 작업을 생성, 수정, 예약할 수 있는 PaperPort Professional 11 응용 프로그램 랩입니다. 색인 처리된 파일은 나중에 통합 검색 기능을 통해서 검색 가능합니다.

새로운 작업에 대해 어떤 폴더(로컬 또는 네트워크)를 검색할 것인지, 하위 폴더를 포함할 것인지, 제외할 것인지 등과 함께 시간 설정과 다시 실행

유형(길이, 패턴, 범위), 작업 활성화 및 비활성화, 완료시 일시 정지 또는 작업 건너뛰기 등을 설정할 수 있습니다. 프로그램 설정 대화 상자에서 Index Manager의 정지 시점과 방식을 지정할 수 있습니다.

## 파일 공유

PaperPort는 친구나 동료와 파일, 이미지 및 문서를 쉽게 공유할 수 있는 여러 도구를 제공합니다.

이러한 도구는 프로그램에 내장되어 있으며 필요할 때 언제든지 도구 모음, 메뉴 및 명령 도구 모음에서 빠르게 사용할 수 있습니다.

항목을 다른 이와 공유할 수 있도록 PaperPort는 다음 기능을 제공합니다.



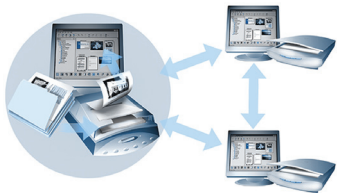
- PaperPort 보내기 표시줄 위의 현재 사용하고 있는 이메일 프로그램 아이콘으로 항목을 끌어서 이동시킴으로써 간단하게 항목을 이메일로 보낼 수 있습니다.



- 항목을 문서 배포 용도로 산업계 표준으로 정착된 PDF 형식으로 스캔하거나 변환합니다.



- 폴더를 PaperPort 폴더 패널에 추가함으로써 LAN이나 WAN 상에 위치한 공유 폴더를 이용합니다.
- 폴더 단축 메뉴에서 바로 공유 및 보안 설정을 이용합니다.



PaperPort를 이용하면 중요한 모든 사무 문서를 저장하기 위한 중앙 집중화된 서버나 PC로 공유 폴더를 간단하게 설정할 수 있습니다. 각 PaperPort 클라이언트는 해당 폴더에 연결하고 문서를 즉시 찾고 이용할 수 있도록 하는 PaperPort의 문서 관리 기능과 종이 문서 처리 도구를 이용할 수 있습니다. 또한 다양한 다른 프로그램과 함께 항목을 공유할 수 있도록 항목을 변환할 수 있습니다. 지원되는 모든 프로그램

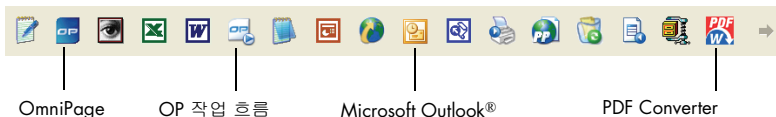
링크 목록을 얻으려면 Nuance 웹 사이트([www.nuance.com](http://www.nuance.com))에서 PaperPort를 방문하십시오.

## 항목을 다른 프로그램에 보내기

끌어서 이동(드래그 앤 드롭) 기능을 이용하면 간단하게 즐겨 이용하는 프로그램에서 파일을 열 수 있습니다. 원하는 파일을 선택한 후에 끌어서 PaperPort 바탕화면 아래쪽에 있는 보내기 표시줄 상의 해당 프로그램 아이콘에 위치시킵니다.

이렇게 하면 이메일, 팩스 같은 일반적인 사무 작업이 보다 신속하게 처리됩니다. 보내기 표시줄은 수신하는 응용 프로그램이 이해할 수 있는 양식으로 문서를 자동으로 변환해서 다른 응용 프로그램에서의 스캔한 문서 이용을 보다 쉽게 처리해 드립니다.

예를 들어서 PaperPort 보내기 표시줄 상의 Microsoft Word 링크에 스캔한 편지 이미지를 위치시키면 PaperPort가 자동으로 열려고 하는 응용 프로그램이 이미지 파일이 아닌 텍스트 파일을 필요로 한다는 사실을 인식합니다. 따라서 PaperPort는 OCR을 실행시키고 이미지 파일이 아닌 편집 가능한 Word 파일을 보냅니다.



PaperPort는 워드 프로세싱, 스프레드시트, 팩스, 인터넷 전자 메일, 그래픽, 광학 문자 인식(OCR) 및 온라인 서비스 프로그램을 포함하여 다양한 프로그램을 지원합니다. 보내기 표시줄 상의 프로그램 링크는 필요한 변환을 수행하며 항목 보내기를 위한 옵션도 제공합니다.



## PaperPort와 함께 OmniPage 사용

PaperPort와 OmniPage가 함께 설치되어 있는 경우 OmniPage의 OCR 기능을 이용할 수 있으며 PaperPort의 능력을 보다 강화시킵니다. 텍스트 기반 응용 프로그램의 PaperPort 링크를 마우스 오른쪽 단추로 클릭해서 OCR 프로그램을 선택하고 보내기 표시줄 옵션을 선택한 후 항상 이용 가능한 PaperPort OCR 대신 OCR 패키지로 OmniPage를 선택할 수도 있습니다.

OmniPage로 다음과 같은 작업이 가능합니다:

- 이용 가능한 Microsoft Office 문서로 종이 문서를 즉시 변환.
- 레아아웃을 유지한 채로 PDF 파일을 편집 가능한 문서로 변환.
- 전자적인 보관 수단을 위해서 검색 가능한 PDF 파일을 무제한 제작.
- 네트워크 MFP에서 스캐너로 자동으로 이미지 처리.
- 문서를 XML, PDF, TIFF 등으로 스캔 및 변환.
- 이메일, 웹, XML, 전자책 등을 이용해서 문서 공유.

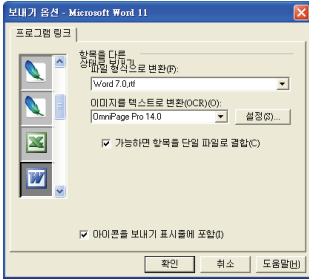


- OmniPage 작업 흐름을 이용해서 즉각적이지만 효과적으로 문서 변환 제어.

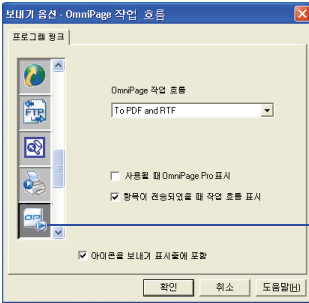
## 보내기 표시줄 사용자 지정

다양한 방식으로 보내기 표시줄에 프로그램 아이콘이 나타나는 방식을 변경할 수 있습니다. 특별히 프로그램을 추가하고 프로그램 아이콘을 제거 또는 다시 정리할 수 있습니다. 자세한 내용은 PaperPort 도움말을 참고하십시오.

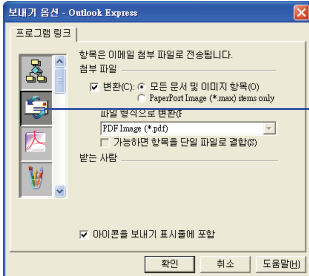
# 보내기 옵션 조정



보내기 옵션을 변경하여 보내기 표시줄에서 프로그램을 사용하는 방법을 지정할 수 있습니다. 예를 들어서 PaperPort가 항목을 저장할 파일 형식을 지정할 수 있습니다.



만일 OmniPage 14 professional 버전 이상이 시스템에 설치되어 있다면 보내기 옵션을 이용해서 OmniPage Workflows 링크에 대한 작업 흐름을 선택할 수 있습니다.



항목을 이메일 첨부 파일로 보내려면 항목을 보내기 표시줄의 이메일 프로그램으로 끌어다 놓기만 하면 됩니다. 이메일 링크 옵션을 이용해서 첨부 파일의 형식과 다른 옵션을 지정할 수 있습니다.

## 항목 변환

PaperPort를 이용하면 스캔한 문서와 텍스트 항목을 이미지 형식으로 변환하고 다시 이미지를 텍스트로 변환할 수 있습니다.

## 항목을 이미지 형식으로 변환

스캔한 문서와 텍스트 항목을 이미지 형식으로 변환할 수 있습니다.

다른 이름으로 저장 명령을 이용하면 PDF, JPEG, TIFF, 네이티브 PaperPort 이미지 형식(.max) 등으로 다양한 표준 이미지 형식 중 하나로 이미지 항목을 저장할 수 있습니다.

**PaperPort 이미지로 복제** 명령을 이용해서 텍스트 항목과 이미지 항목을 PaperPort 이미지 항목(.max)으로 변환할 수 있습니다. **PDF** 항목으로 복제 명령은 텍스트 항목을 PDF 이미지 항목으로 변환할 수 있도록 합니다.

PaperPort Professional 11에서 Word 문서와 같은 텍스트 항목을 PDF 형식 텍스트 및 그래픽 형식으로 변환할 수 있습니다.

두 개 이상 항목을 선택함으로써 여러 항목을 동시에 새로운 형식으로 변환할 수 있습니다. 자세한 내용은 온라인 도움말을 참고하십시오.

## 문서 조합

스택 처리 또는 결합을 통해서 문서를 조합할 수 있습니다.

여러 PDF 또는 PaperPort 이미지 (MAX) 파일을 스택 처리해서 단일 PDF/MAX 파일로 각각 변환할 수 있습니다. 선택할 파일들은 단일 폴더에 있어야 하며 스택에 표시될 순서대로 선택되어야 합니다. 그 후 스택 단추를 클릭하고 드롭 다운 목록에서 스택을 선택하거나 단축 메뉴에서 스택을 선택해 주십시오. 스택 처리한 문서에서 원본 페이지 크기가 유지됩니다. 스택 처리 후에는 소스 파일들이 남아 있지 않습니다.

이미지, MAX, PDF 항목을 결합 할 수 있습니다. 대상 형식은 PDF 파일입니다. 다음 조합 옵션을 이용할 수 있습니다:

- PDF 스택으로 결합: 각 원본 페이지가 크기를 조절하지 않은 PDF 페이지 하나가 됩니다.
- 다중 PDF로 결합, 크기 맞춤: 이 기능은 적용 항목들의 페이지 크기를 조절하고 항상 네 장의 원본 페이지들을 PDF 페이지 하나에 위치시킵니다.
- 다중 PDF로 결합, 원본 크기 유지: 이 옵션은 가능한 많은 원본 페이지를 각 PDF 페이지에 위치시킵니다.

- **섬네일 PDF 스택으로 결합:** 이 기능은 모든 항목 페이지의 섬네일을 생성하고 가능한 많이 PDF 페이지에 맞춰 넣습니다.
- 



원본 항목은 원본 파일 유형으로 남게 됩니다.

일반적으로 결합 작업은 PDF 생성 때문에 스택 처리 보다도 시간이 더 걸립니다.

PaperPort Professional은 추가로 텍스트 항목을 결합할 수 있습니다. 텍스트 항목을 변환하기 위해서는 생성된 응용 프로그램이 시스템에 설치되어야 합니다.

---

## 이미지를 텍스트로 변환

스캔한 문서의 섬네일을 워드 프로세서 프로그램으로 끌어다 놓기만 하면 텍스트로 변환할 수 있습니다. PaperPort는 PaperPort의 OCR 소프트웨어를 사용하여 스캔한 문서를 자동으로 처리하고, 워드 프로세싱 프로그램을 실행하고 스캔한 텍스트를 편집 가능한 문서로 로드합니다.

스캔된 문서나 이미지 항목에서 텍스트 편집, 워드 프로세싱 또는 스프레드시트 프로그램에 사용할 텍스트를 복사할 수 있습니다.

OCR 소프트웨어가 텍스트를 처리하고 Windows 클립보드로 복사합니다. 텍스트를 삽입할 프로그램을 열고 붙여넣기를 사용하여 텍스트를 파일에 붙여넣습니다.

# 스캔한 양식 내용 입력하기



FormTyper™는 보험 양식, 등록 카드 및 의료 양식과 같이 PaperPort 바탕화면에 스캔한 양식에 입력할 수 있도록 해주는 PaperPort 프로그램입니다.

The screenshot shows the FormTyper application window with a title bar and menu bar. The main area displays an invoice form with the following sections:

- Header:** (Your Company Name), (Company Address), (City, State, Zip), (Phone Number), and INVOICE.
- Sold To:** Company Name, Name (Fred Smith), Address (24 Main Street), City, State, Zip.
- Ship To:** Company Name, Name, Address, City, State, Zip.
- Table 1:** Invoice Number, P.O. Number, Ship Date, Ship Via, FOB, Terms.
- Table 2:** Quantity Ordered, Quantity Shipped, Description, Unit Price, Amount.

간단하게 파일을 PaperPort 바탕 화면에서 보내기 표시줄의 FormTyper 프로그램으로 끌어서 이동시킵니다. FormTyper는 양식을 자동으로 분석하고 데이터를 입력할 공백 영역을 인식하고 데이터를 입력할 빈 필드를 만듭니다. 데이터 입력 위치를 쉽게 볼 수 있도록 FormTyper는 각 필드에 색이 있는 밑줄을 표시합니다.

이제 각 필드를 신속하게 입력할 수 있습니다. 필요하다면 필드의 위치를 빠르게 바꾸고, 새 필드를

삽입하고 필드를 제거할 수도 있습니다. 데이터를 입력하고 양식을 완료한 후에 양식의 데이터를 완전히 입력한 상태로 인쇄하거나 이메일로 보낼 수 있도록 양식을 PaperPort 바탕화면에 저장합니다.

이전에 인쇄된 양식이 있다면 필드만 인쇄 도구를 이용해서 양식에 바로 응답 내용을 인쇄할 수 있습니다.



# PDF 문서 만들기



ScanSoft® PDF Create! 4는 하나 이상의 소스 문서로부터 PDF 파일을 제작할 수 있습니다. PDF 파일은 보기, 인쇄, 검색, 편집 등이 가능합니다.

## PDF 제작 시작 방법

다양한 위치에서 PDF 제작을 시작할 수 있습니다:

- 시작 메뉴에서 **Create! Assistant**로
- Windows 탐색기나 Microsoft Word, Excel, PowerPoint 도구모음이나
- PDF Create! 메뉴 항목에서

## PDF 유형



PDF(Portable Document Format) 파일은 세가지 다른 형식으로 구분됩니다.

- **PDF 이미지 (PDF Image)**
- **PDF 검색 가능 이미지 (PDF Searchable Image)**
- **PDF 형식 텍스트 및 그래픽 (PDF Normal)**

PaperPort 소프트웨어의 버전에 따라 하나 이상의 이러한 PDF 파일 형식을 만들 수 있습니다. 자세한 내용은 온라인 도움말을 참고하십시오. 이 표는 PaperPort 11 및 PaperPort Professional 11에서 각 PDF 유형을 만드는 데 사용 가능한 기능을 나열합니다.

형식	PaperPort 11	PaperPort Professional 11
<b>PDF 이미지 (PDF Image)</b>	스캔 사진 가져오기 PaperPort에 인쇄 다른 이름으로 저장 Web Capture	스캔 사진 가져오기 PaperPort에 인쇄 다른 이름으로 저장 Web Capture

형식	PaperPort 11	PaperPort Professional 11
<b>PDF</b> 검색 가능 이미지 (OmniPage 필요)	스캔 사진 가져오기 PaperPort에 인쇄 다른 이름으로 저장 Web Capture	스캔 사진 가져오기 PaperPort에 인쇄 다른 이름으로 저장 Web Capture 항목 복제
<b>PDF</b> 형식 텍스트 및 그 래픽 (PDF Formatted Text & Graphics)	스캔 사진 가져오기	스캔 사진 가져오기 PaperPort에 인쇄 항목 복제

## 도움말 이용하기

ScanSoft PDF Create!는 다양한 HTML 온라인 도움말 시스템을 포함합니다. PDF Create Assistant 내의 하이퍼링크 또는 Microsoft Word, Excel, PowerPoint의 PDF Create! 메뉴를 통해서 이 기능을 이용할 수 있습니다. F1을 누르면 현재 열려 있는 패널을 설명하는 주제 위치에서 도움말이 열립니다.

## ScanDirect 이용



ScanDirect™는 항목을 스캔한 후 PaperPort를 실행하지 않고 PaperPort 또는 컴퓨터에 있는 다른 프로그램으로 직접 보내는 PaperPort 프로그램입니다.

ScanDirect는 Windows 시작 메뉴에서 독립적인 프로그램으로 실행되며 ScanDirect 표시줄을 나타냅니다.



ScanDirect를 사용하면 항목을 스캔하고 이 항목을 즉시 다음 위치로 보낼 수 있습니다.

- ScanDirect 보내기 표시줄의 프로그램– ScanDirect 보내기 표시줄의 아이콘은 PaperPort 및 ScanDirect에 연결된 프로그램을 표시합니다. 항목을 스캔한 다음 특정 프로그램으로 보내려면 프로그램 아이콘을 클릭한 다음 항목을 스캔합니다. 스캔이 완료되면 해당 프로그램이 자동으로 시작됩니다.
- PaperPort 바탕화면 – 항목을 스캔한 다음 PaperPort에서 작업하려면 PaperPort 아이콘을 클릭한 다음 항목을 스캔합니다. 스캔이 완료되면 PaperPort가 시작되고 항목이 PaperPort에 표시됩니다. 그런 다음 항목에서 모든 PaperPort 기능을 사용할 수 있습니다.

ScanDirect 사용에 대한 보다 자세한 정보는 PaperPort 도움말을 참고하십시오.

## PaperPort 제거하기

1. 제어판에서 프로그램 추가/제거를 선택합니다.
2. ScanSoft PaperPort 11.0을 선택합니다.
3. 프로그램 제거를 위해서 제거를 클릭하거나 자동 복원을 위해 변경을 클릭합니다.

설치 제거 시작 단계부터 비활성화 단계가 시작되어서 나중에 프로그램을 비활성화하지 않고 프로그램을 다시 설치할 수 있도록 합니다.  
비활성화 및 재활성화 시 웹 연결이 필요합니다.